



## Statistische Berichte

Kennziffer  
H II 1 m  
3/2012

# Binnenschifffahrt in Bayern im März 2012





Alle Veröffentlichungen im Internet unter  
**[www.statistik.bayern.de/veroeffentlichungen](http://www.statistik.bayern.de/veroeffentlichungen)**

Diesen Code einfach mit der entsprechenden App scannen, um zum angegebenen Link zu gelangen.

#### **Kostenlos**

ist der Download von allen Statistischen Berichten (meist PDF- und Excel-Format) sowie von „Bayern Daten“ und „Statistik kommunal“ (Informationelle Grundversorgung).

#### **Newsletter-Service**

Für Themenbereich/e anmelden. Information über Neuerscheinung/en wird per E-Mail aktuell übermittelt.

#### **Kostenpflichtig**

sind die links genannten Veröffentlichungen in gedruckter Form sowie die Druck- und Dateiausgaben (auch auf Datenträger) aller anderen Veröffentlichungen. Bestellung direkt im Internet oder beim Vertrieb, per E-Mail oder Fax.

## **Impressum**

#### **Statistische Berichte**

bieten in tabellarischer Form neuestes Zahlenmaterial der jeweiligen Erhebung. Dieses wird, soweit erforderlich, methodisch erläutert und kurz kommentiert.

#### **Herausgeber, Druck und Vertrieb**

Bayerisches Landesamt für  
Statistik und Datenverarbeitung  
St.-Martin-Str. 47  
81541 München

#### **Vertrieb**

E-Mail [vertrieb@statistik.bayern.de](mailto:vertrieb@statistik.bayern.de)  
Telefon 089 2119-205  
Telefax 089 2119-457  
Internet [www.statistik.bayern.de/veroeffentlichungen](http://www.statistik.bayern.de/veroeffentlichungen)

#### **Auskunftsdienst**

E-Mail [info@statistik.bayern.de](mailto:info@statistik.bayern.de)  
Telefon 089 2119-218  
Telefax 089 2119-1580

#### **© Bayerisches Landesamt für Statistik und Datenverarbeitung, München 2012**

Alle Veröffentlichungen oder Daten sind Werke im Sinne von § 2 Urheberrechtsgesetz. Die Verwendung, Vervielfältigung und/oder Verbreitung von Veröffentlichungen oder Daten gleich welchen Mediums (Print, Datenträger, Datei etc.) – auch auszugsweise – ist nur mit Quellenangabe gestattet. Sie bedarf der vorherigen Genehmigung bei Nutzung für gewerbliche Zwecke, bei entgeltlicher Verbreitung oder bei Weitergabe an Dritte sowie bei Weiterverbreitung über elektronische Systeme und/oder Datenträger. Sofern in den Produkten auf das Vorhandensein von Copyrightrechten Dritter hingewiesen wird, sind die in deren Produkten ausgewiesenen Copyrightbestimmungen zu wahren. Alle übrigen Rechte bleiben vorbehalten.

## **Zeichenerklärung**

- 0 mehr als nichts, aber weniger als die Hälfte der kleinsten in der Tabelle nachgewiesenen Einheit
- nichts vorhanden oder keine Veränderung
- / keine Angabe, da Zahl nicht sicher genug
- Zahlenwert unbekannt, geheimzuhalten oder nicht rechenbar
- ... Angabe fällt später an
- x Tabellenfach gesperrt, da Aussage nicht sinnvoll
- ( ) Nachweis unter dem Vorbehalt, dass der Zahlenwert erhebliche Fehler aufweisen kann
- p vorläufiges Ergebnis
- r berichtigtes Ergebnis
- s geschätztes Ergebnis
- D Durchschnitt
- ≙ entspricht

## **Auf- und Abrundungen**

Im Allgemeinen ist ohne Rücksicht auf die Endsummen auf- bzw. abgerundet worden. Deshalb können sich bei der Summierung von Einzelangaben geringfügige Abweichungen zu den ausgewiesenen Endsummen ergeben. Bei der Aufgliederung der Gesamtheit in Prozent kann die Summe der Einzelwerte wegen Rundens vom Wert 100 % abweichen. Eine Abstimmung auf 100 % erfolgt im Allgemeinen nicht.

## Inhaltsübersicht

	Seite
Erläuterungen .....	2
 <b>Grafiken</b>	
Güterumschlag der Binnenschifffahrt in Bayern seit 2010 nach Monaten .....	3
Güterumschlag der Binnenschifffahrt in Bayern im März 2012 nach Güterabteilungen .....	3
 <b>Tabellen</b>	
1. Die Entwicklung des Güterumschlags nach Verkehrsgebieten und ausgewählten Häfen in Bayern seit 2002 .....	4
2. Güterumschlag nach Verkehrsgebieten und ausgewählten Häfen in Bayern im März 2012 .....	5
3. Güterumschlag nach Güterabteilungen in Bayern im März 2012 .....	6
4. Schiffsverkehr, Gütereingang und Güterversand nach Verkehrs- gebieten und ausgewählten Häfen in Bayern im März 2012 .....	8
5. Gütereingang und Güterversand nach Verkehrsgebieten, ausgewählten Häfen und Güterabteilungen in Bayern im März 2012 .....	9

## Erläuterungen

### Rechtsgrundlage

Die monatliche Erhebung wird durchgeführt aufgrund Abschnitt 2, § 3 des Gesetzes über die Statistik der See- und Binnenschifffahrt, des Güterkraftverkehrs, des Luftverkehrs sowie des Schienenverkehrs und des gewerblichen Straßen-Personenverkehrs (Verkehrstatistikgesetz – VerkStatG) in der Fassung der Bekanntmachung vom 20. Februar 2004 (BGBl. I S. 318), zuletzt geändert durch Artikel 2 des Gesetzes vom 6. November 2008 (BGBl. I S. 2162) in Verbindung mit dem Gesetz über die Statistik für Bundeszwecke (Bundesstatistikgesetz - BStatG) vom 22. Januar 1987 (BGBl. I S. 462, 565), zuletzt geändert durch Artikel 3 des Gesetzes vom 7. September 2007 (BGBl. I S. 2246).

### Erhebungsmerkmale

Die Statistik erfasst in den Häfen und an sonstigen Lösch- und Ladeplätzen die Ankunft und den Abgang von Schiffen einschließlich Schiffsmerkmale (Flagge, Tragfähigkeit, Schiffsgattung) sowie die von ihnen ein- und/oder ausgeladenen Güter und Containermerkmale (Gutart, Gefahrgut, Menge in Tonnen, Containerart, Anzahl der Container, Ladungsart).

### Anschreibepflicht

Angeschrieben werden alle Schiffe, die dem Güterverkehr dienen.

Ausgenommen sind/ist:

- Schiffe, die ausschließlich als Schlepp- oder Schubkraft eingesetzt werden;
- Ankunft bzw. Abgang von Schiffen in Häfen, die lediglich als Schutz- und Sicherheitshafen angelaufen werden;
- Leichterungen im Sinne von Güterausladungen aus einem Schiff oder Güterumladungen von einem Schiff auf ein anderes auf freier Strecke zur Verringerung des Tiefgangs des ausladenden Schiffes;
- Schiffe zum Zwecke des Fischfangs, zu Baggerarbeiten oder Wasserbauten (Fahrten von Baggerschiffen, die Baggergut führen, das Gegenstand des Handels ist, sind jedoch anschreibepflichtig);
- Fahrgastschiffe mit und ohne Güterladung;
- der Fährverkehr;
- der Verkehr zur Versorgung der Schiffe;
- der Ortsverkehr (das ist der Verkehr von Schiffen und Gütern zwischen den Häfen, Lade- und Löschstellen derselben politischen Gemeinde).

### Güterumschlag und Gütersystematik

Der Güterumschlag ergibt sich aus den Meldungen der Schiffs- sowie der Frachtführer oder Verfrachter über die Aus- und Einladungen der in den bayerischen Häfen angekommenen und abgegangenen Schiffe. Die Art der beförderten Güter wurde bis zum Jahr 2010 nach dem "Güterverzeichnis für die Verkehrstatistik" (NST/R), Ausgabe 1969 dargestellt.

Ab dem Berichtsjahr 2011 wurde die Gütersystematik NST-2007 eingeführt, die sich an der Güterklassifikation der Wirtschaftszweige orientiert und Vergleiche mit den Produktionsstatistiken ermöglicht. Die in diesem Bericht ausgewiesene NST-2007 enthält insgesamt 20 Güterabteilungen und basiert auf der CPA.

Zur europäischen Vereinheitlichung werden die Eigengewichte der leeren Container der NST 2007-Gruppe 161 zugeordnet und das Eigengewicht der beladenen Container der Gütergruppe des überwiegenden Containerinhalts.

### Hauptverkehrsbeziehungen

Der regionalen Abgrenzung der Binnenschifffahrt liegen das "Verzeichnis der Verkehrsbezirke und Häfen", Ausgabe 1995 sowie das "Verzeichnis deutscher und ausländischer Häfen", gültig für Berichtsperioden ab Januar 1995, zugrunde.

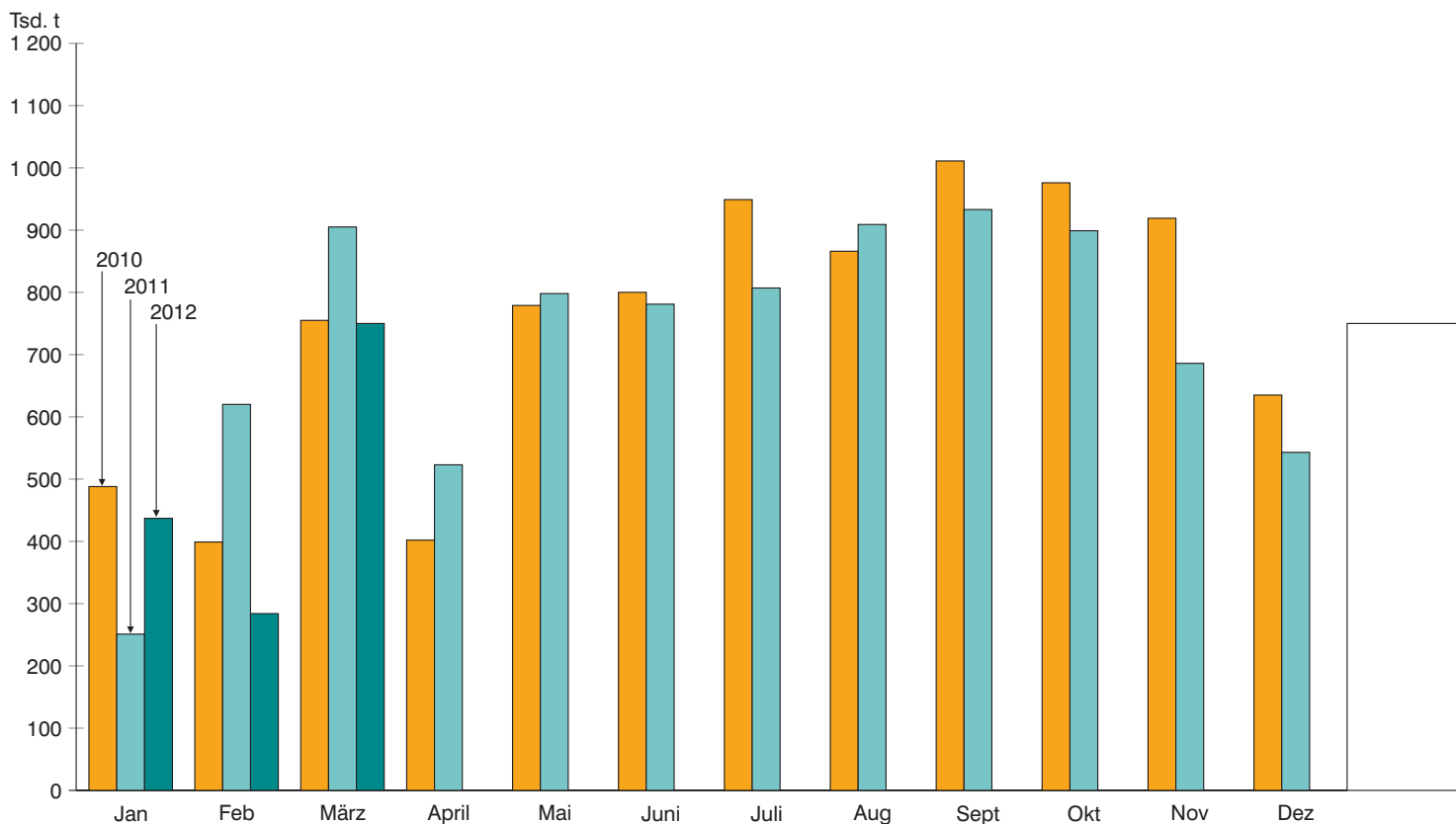
### Methodischer Hinweis

Gelegentlich auftretende Differenzen in den Summen sind auf das Runden der Containergewichte zurückzuführen. Abweichungen zwischen den Ergebnissen einzelner Häfen sind, bedingt durch unterschiedliche Berechnungen der Containergewichte, möglich.

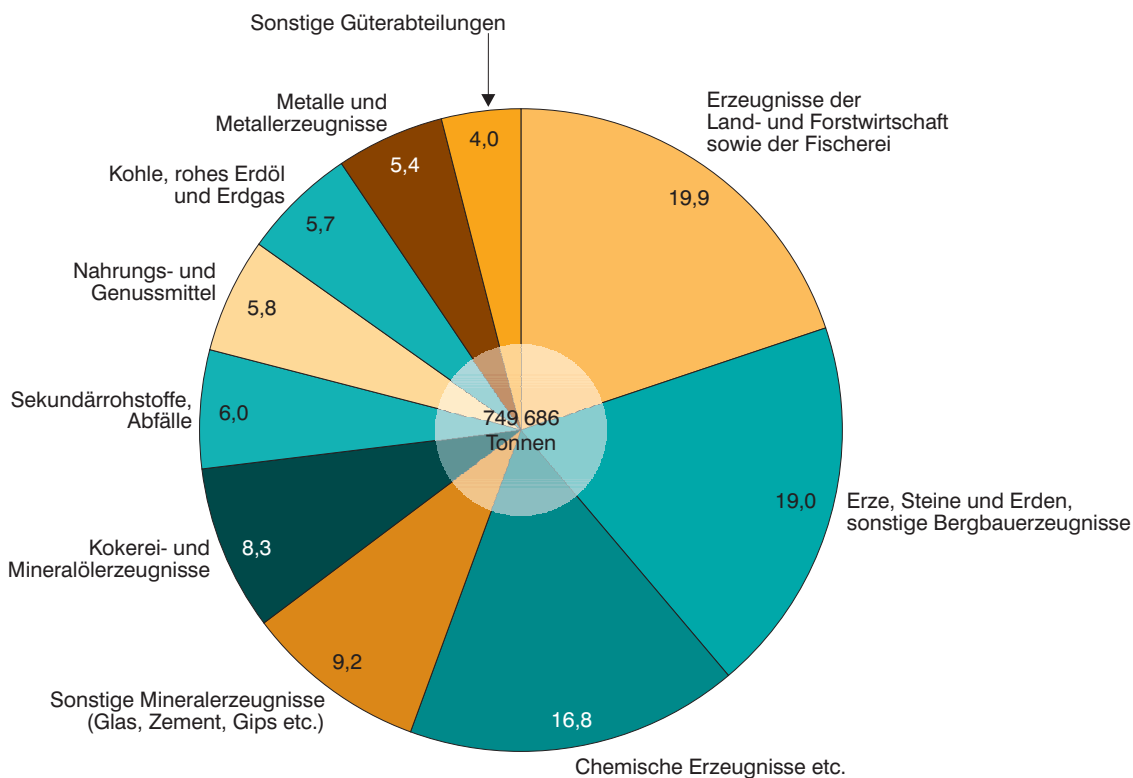
### Abkürzungen

E	=	Empfang	MD	=	Monatsdurchschnitt
V	=	Versand	CPA	=	Classifications of products by activity
t	=	Tonnen			

### Güterumschlag der Binnenschifffahrt in Bayern seit 2010 nach Monaten



### Güterumschlag der Binnenschifffahrt in Bayern im März 2012 nach Güterabteilungen in Prozent



**1. Die Entwicklung des Güterumschlags nach Verkehrsgebieten  
und ausgewählten Häfen in Bayern seit 2002**

Jahr — Monat	Nürnberg	Bam- berg	Schwein- furt	Würz- burg	Karl- stadt	Leng- furt	Aschaf- fen- burg	Kel- heim	Re- gens- burg	Strau- bing- Sand	Deg- gen- dorf	Pas- sau <sup>1)</sup>	Main- gebiet	Donau- gebiet	Bayern ins- gesamt
	1 000 Tonnen														
2002 .....	553	604	526	545	148	473	867	675	2 453	221	433	215	5 813	4 301	<b>10 115</b>
MD .....	46	50	44	45	12	39	72	56	204	18	36	18	484	358	<b>843</b>
2003 .....	447	441	488	410	225	399	771	628	3 194	242	320	253	4 934	4 820	<b>9 755</b>
MD .....	37	37	41	34	19	33	64	52	266	20	27	21	411	402	<b>813</b>
2004 .....	523	443	495	369	444	341	794	648	3 462	305	411	327	5 180	5 370	<b>10 550</b>
MD .....	44	37	41	31	37	28	66	54	288	25	34	27	432	448	<b>879</b>
2005 .....	579	450	434	396	447	449	859	651	3 470	373	416	328	5 065	5 481	<b>10 546</b>
MD .....	48	38	36	33	37	37	72	54	289	31	35	27	422	457	<b>879</b>
2006 .....	527	358	402	407	584	635	949	683	2 403	277	417	380	5 924	4 420	<b>10 344</b>
MD .....	44	30	34	34	49	53	79	57	200	23	35	32	494	368	<b>862</b>
2007 .....	454	362	320	349	579	677	809	657	2 278	282	474	312	5 709	4 194	<b>9 903</b>
MD .....	38	30	27	29	48	56	67	55	190	23	39	26	476	350	<b>825</b>
2008 .....	517	338	343	384	449	558	911	619	2 505	428	430	346	5 498	4 438	<b>9 936</b>
MD .....	43	28	29	32	37	46	76	52	209	36	36	29	458	370	<b>828</b>
2009 .....	441	385	357	343	218	434	815	446	1 873	493	299	396	4 843	3 626	<b>8 468</b>
MD .....	37	32	30	29	18	36	68	37	156	41	25	33	404	302	<b>706</b>
2010 .....	481	400	387	429	356	405	860	519	1 642	611	404	323	5 327	3 651	<b>8 979</b>
MD .....	40	33	32	36	30	34	72	43	137	51	34	27	444	304	<b>748</b>
2011 .....	448	296	331	293	399	502	872	451	1 495	637	376	346	5 276	3 380	<b>8 656</b>
MD .....	37	25	28	24	33	42	73	38	125	53	31	29	440	282	<b>721</b>
<b>2011</b>															
Januar ...	4	20	21	14	-	3	37	10	66	23	20	8	120	131	<b>251</b>
Februar ...	61	33	39	34	30	41	69	51	94	48	21	17	379	241	<b>620</b>
März .....	57	48	45	33	62	52	85	51	183	62	31	31	534	371	<b>905</b>
April .....	25	16	15	9	21	25	61	29	102	32	27	21	308	215	<b>523</b>
Mai .....	32	29	34	35	30	50	62	36	131	26	32	34	530	268	<b>798</b>
Juni .....	42	25	23	24	40	44	79	66	158	27	34	24	467	314	<b>781</b>
Juli .....	30	20	25	32	49	46	91	39	89	63	39	31	537	271	<b>807</b>
August ...	42	29	26	20	29	59	87	52	121	89	50	55	534	376	<b>909</b>
Sept. ....	45	19	32	27	49	51	83	28	172	90	51	50	540	393	<b>933</b>
Oktober .	47	22	30	28	31	49	78	37	176	78	29	34	538	361	<b>899</b>
Nov. ....	27	15	21	12	25	45	65	30	129	52	24	29	418	268	<b>686</b>
Dez. ....	36	20	19	24	31	37	74	22	73	47	17	11	371	171	<b>543</b>
<b>2012</b>															
Januar ...	28	16	18	25	23	41	64	29	57	53	22	10	262	175	<b>437</b>
Februar ..	14	15	17	12	15	25	68	19	36	13	9	7	196	88	<b>284</b>
März .....	71	38	31	28	36	55	79	55	100	41	32	30	472	278	<b>750</b>
April .....															
Mai .....															
Juni .....															
Juli .....															
August ...															
Sept. ....															
Oktober .															
Nov. ....															
Dez. ....															

<sup>1)</sup> Ab Juli 2008 einschließlich Passau-Schalding.

## 2. Güterumschlag nach Verkehrsgebieten und ausgewählten Häfen in Bayern im März 2012

Verkehrs- gebiet — Hafen	März 2011	Februar 2012	März 2012	Januar - März 2011	Januar - März 2012	Veränderung		
						März 2012 gegenüber		Januar-März 2012 gegenüber Januar-März 2011
						März 2011	Feb.2012	
Tonnen						%		
<b>Maingebiet</b>								
Nürnberg.....	56 727	13 717	70 745	121 847	112 926	24,7	415,7	-7,3
Bamberg.....	47 931	15 013	37 820	100 654	68 825	-21,1	151,9	-31,6
Schweinfurt.....	44 676	16 605	30 575	104 118	64 689	-31,6	84,1	-37,9
Würzburg.....	32 760	12 163	28 317	81 263	65 723	-13,6	132,8	-19,1
Karlstadt.....	61 701	15 213	36 152	91 785	74 278	-41,4	137,6	-19,1
Lengfurt.....	52 310	25 088	54 594	96 280	121 080	4,4	117,6	25,8
Aschaffenburg.....	85 050	67 660	79 145	191 255	210 631	-6,9	17,0	10,1
übr. Häfen.....	152 958	30 592	134 765	245 614	212 339	-11,9	340,5	-13,5
<b>zusammen</b>	<b>534 113</b>	<b>196 051</b>	<b>472 113</b>	<b>1 032 817</b>	<b>930 491</b>	<b>-11,6</b>	<b>140,8</b>	<b>-9,9</b>
<b>Donaugebiet</b>								
Kelheim.....	50 545	18 960	54 844	112 120	102 684	8,5	189,3	-8,4
Regensburg.....	183 104	35 956	100 153	343 058	193 212	-45,3	178,5	-43,7
Straubing-Sand.....	62 324	12 767	41 259	133 270	106 848	-33,8	223,2	-19,8
Deggendorf.....	30 896	8 869	32 088	72 548	62 972	3,9	261,8	-13,2
Passau.....	30 573	6 811	29 800	55 227	46 226	-2,5	337,5	-16,3
übr. Häfen.....	13 828	4 955	19 429	27 161	28 799	40,5	292,1	6,0
<b>zusammen</b>	<b>371 270</b>	<b>88 318</b>	<b>277 573</b>	<b>743 384</b>	<b>540 741</b>	<b>-25,2</b>	<b>214,3</b>	<b>-27,3</b>
<b>Bayern</b>								
<b>insgesamt.....</b>	<b>905 383</b>	<b>284 369</b>	<b>749 686</b>	<b>1 776 200</b>	<b>1 471 232</b>	<b>-17,2</b>	<b>163,6</b>	<b>-17,2</b>
davon:								
Empfang.....	564 204	199 111	478 287	1 111 592	981 139	-15,2	140,2	-11,7
Versand.....	341 179	85 258	271 399	664 609	490 093	-20,5	218,3	-26,3
nachrichtlich:								
Main-Donau-Kanal.....	146 762	36 658	148 953	292 822	243 970	1,5	306,3	-16,7

### 3. Güterumschlag nach Güterabteilungen in Bayern im März 2012

Güterabteilung Bezeichnung	März 2011	Februar 2012	März 2012	Januar - März 2011	Januar - März 2012	Veränderung		
						März 2012 gegenüber		Januar-März 2012 gegenüber Januar-März 2011
						März 2011	Feb.2012	
Tonnen						%		
01 Landwirtsch. u. verwandte Erzeugnisse .....	195 770	53 846	148 819	420 669	284 974	-24,0	176,4	-32,3
02 Kohle, rohes Erdöl und Erdgas .....	28 487	16 577	43 099	53 678	89 866	51,3	160,0	67,4
03 Erze, Steine und Erden, sonst. Bergbauerz. ....	157 490	38 547	142 282	231 449	229 549	-9,7	269,1	-0,8
04 Nahrungs- und Genussmittel .....	54 271	17 476	43 432	125 407	108 045	-20,0	148,5	-13,8
05 Textilien, Bekleidung, Leder u. Lederwaren .....	-	-	-	-	-	-	-	-
06 Holzwaren, Papier, Pappe Druckerzeugnisse .....	17 843	6 594	17 325	35 547	33 610	-2,9	162,7	-5,4
07 Kokerei- und Mineralöl- erzeugnisse .....	66 647	45 387	62 335	155 327	144 146	-6,5	37,3	-7,2
08 Chemische Erzeugnisse und Chemiefasern etc. ....	127 944	35 459	125 596	273 243	219 728	-1,8	254,2	-19,6
09 Sonstige Mineralerzeugn., Glas, Zement, Gips etc. ...	102 546	27 727	68 757	164 724	152 437	-33,0	148,0	-7,5
10 Metalle und Metallerzeug- nisse .....	78 294	16 671	40 822	161 394	94 881	-47,9	144,9	-41,2



**Noch: 3. Güterumschlag nach Güterabteilungen in Bayern  
im März 2012**

Güterabteilung Bezeichnung	März 2011	Februar 2012	März 2012	Januar - März 2011	Januar - März 2012	Veränderung		
						März 2012 gegenüber		Januar-März 2012 gegenüber Januar-März 2011
						März 2011	Feb.2012	
Tonnen						%		
11 Maschinen und Ausrüst., Haushaltsgeräte etc. ....	4 103	921	2 774	8 033	4 895	-32,4	201,2	-39,1
12 Fahrzeuge .....	8 800	580	6 734	22 708	11 066	-23,5	1 061	-51,3
13 Möbel, Schmuck, Musik- instrumente, Sportger. ....	7 409	-	2 087	11 909	2 087	-71,8	.	-82,5
14 Sekundärrohstoffe, Abfälle .....	52 702	23 418	44 666	105 479	93 603	-15,2	90,7	-11,3
15 Post, Pakete .....	-	-	-	-	-	-	-	-
16 Geräte und Material für die Güterbeförderung .....	457	444	444	832	888	-2,8	0,0	6,7
17 Umzugsgut u. sonst. nichtmarktbest. Güter .....	-	-	-	-	-	-	-	-
18 Sammelgut .....	-	-	-	-	-	-	-	-
19 Nicht identifizierbare Güter .....	2 620	722	514	5 801	1 457	-80,4	-28,8	-74,9
20 Sonstige Güter a.n.g. ....	-	-	-	-	-	-	-	-
<b>Insgesamt</b>	<b>905 383</b>	<b>284 369</b>	<b>749 686</b>	<b>1 776 200</b>	<b>1 471 232</b>	<b>-17,2</b>	<b>163,6</b>	<b>-17,2</b>

#### 4. Schiffsverkehr, Gütereingang und Güterversand nach Verkehrsgebieten und ausgewählten Häfen in Bayern im März 2012

Verkehrs- gebiet  Hafen	an bzw. ab	Güterschiffe insgesamt					darunter Güterschiffe mit eigener Triebkraft				
		beladen		unbeladen <sup>1)</sup>		Empfang bzw. Versand in Tonnen	beladen		unbeladen <sup>1)</sup>		Empfang bzw. Versand in Tonnen
		An- zahl	Tragfä- higkeit in Tonnen	An- zahl	Tragfä- higkeit in Tonnen		An- zahl	Tragfä- higkeit in Tonnen	An- zahl	Tragfä- higkeit in Tonnen	
<b>Maingebiet</b>											
Nürnberg .....	an	57	109 174	10	15 318	57 735	52	99 497	9	13 949	52 531
	ab	14	24 853	39	67 589	13 010	13	23 484	34	57 912	12 639
Bamberg .....	an	23	45 360	14	20 596	17 490	21	41 470	13	18 172	16 743
	ab	19	29 748	11	21 840	20 330	18	27 324	10	19 665	18 811
Schweinfurt .....	an	22	42 294	3	4 943	22 796	22	42 294	3	4 943	22 796
	ab	6	11 171	19	36 066	7 779	6	11 171	19	36 066	7 779
Würzburg .....	an	33	45 115	4	5 601	22 439	33	45 115	4	5 601	22 439
	ab	6	7 821	31	42 895	5 878	6	7 821	31	42 895	5 878
Karlstadt .....	an	7	10 399	16	34 528	8 972	7	10 399	16	34 528	8 972
	ab	18	37 401	5	7 526	27 180	18	37 401	5	7 526	27 180
Lengfurt .....	an	12	34 644	17	32 485	22 423	12	34 644	17	32 485	22 423
	ab	18	35 765	11	31 364	32 171	18	35 765	11	31 364	32 171
Aschaffenburg .....	an	47	114 351	9	17 771	72 338	41	100 699	9	17 771	64 026
	ab	9	17 771	46	113 076	6 807	9	17 771	40	99 424	6 807
übrige Häfen .....	an	95	98 363	72	78 475	69 143	46	65 804	26	47 287	37 879
	ab	94	99 216	77	77 868	65 622	45	66 657	31	46 680	34 358
<b>zusammen .....</b>	<b>an</b>	<b>296</b>	<b>499 700</b>	<b>145</b>	<b>209 717</b>	<b>293 336</b>	<b>234</b>	<b>439 922</b>	<b>97</b>	<b>174 736</b>	<b>247 809</b>
	<b>ab</b>	<b>184</b>	<b>263 746</b>	<b>239</b>	<b>398 224</b>	<b>178 777</b>	<b>133</b>	<b>227 394</b>	<b>181</b>	<b>341 532</b>	<b>145 623</b>
	<b>zus.</b>	<b>480</b>	<b>763 446</b>	<b>384</b>	<b>607 941</b>	<b>472 113</b>	<b>367</b>	<b>667 316</b>	<b>278</b>	<b>516 268</b>	<b>393 432</b>
<b>Donaugebiet</b>											
Kelheim .....	an	55	87 674	4	5 441	44 485	48	76 805	4	5 441	38 174
	ab	15	19 282	44	73 833	10 359	15	19 282	37	62 964	10 359
Regensburg .....	an	66	107 574	18	31 536	60 590	54	87 407	18	31 536	52 258
	ab	44	78 656	43	66 840	39 563	39	69 736	32	48 388	38 021
Straubing-Sand ...	an	32	52 138	6	9 926	30 135	28	45 519	6	9 926	26 751
	ab	10	14 967	28	47 097	11 124	10	14 967	24	40 478	11 124
Deggendorf .....	an	27	43 230	12	20 028	24 980	22	33 494	9	15 002	20 533
	ab	15	25 396	18	29 133	7 108	12	20 370	15	22 722	5 508
Passau .....	an	30	51 699	5	8 620	22 122	23	41 185	4	7 673	17 081
	ab	12	19 638	21	39 498	7 678	9	15 723	17	32 462	6 780
übrige Häfen .....	an	6	9 466	18	28 743	2 639	4	6 036	18	28 743	1 300
	ab	18	28 743	6	9 466	16 790	18	28 743	4	6 036	16 790
<b>zusammen .....</b>	<b>an</b>	<b>216</b>	<b>351 781</b>	<b>63</b>	<b>104 294</b>	<b>184 951</b>	<b>179</b>	<b>290 446</b>	<b>59</b>	<b>98 321</b>	<b>156 097</b>
	<b>ab</b>	<b>114</b>	<b>186 682</b>	<b>160</b>	<b>265 867</b>	<b>92 622</b>	<b>103</b>	<b>168 821</b>	<b>129</b>	<b>213 050</b>	<b>88 582</b>
	<b>zus.</b>	<b>330</b>	<b>538 463</b>	<b>223</b>	<b>370 161</b>	<b>277 573</b>	<b>282</b>	<b>459 267</b>	<b>188</b>	<b>311 371</b>	<b>244 679</b>
<b>Bayern</b>											
<b>insgesamt .....</b>	<b>an</b>	<b>512</b>	<b>851 481</b>	<b>208</b>	<b>314 011</b>	<b>478 287</b>	<b>413</b>	<b>730 368</b>	<b>156</b>	<b>273 057</b>	<b>403 906</b>
	<b>ab</b>	<b>298</b>	<b>450 428</b>	<b>399</b>	<b>664 091</b>	<b>271 399</b>	<b>236</b>	<b>396 215</b>	<b>310</b>	<b>554 582</b>	<b>234 205</b>
	<b>zus.</b>	<b>810</b>	<b>1 301 909</b>	<b>607</b>	<b>978 102</b>	<b>749 686</b>	<b>649</b>	<b>1 126 583</b>	<b>466</b>	<b>827 639</b>	<b>638 111</b>
nachrichtlich: Main-Donau-Kanal	an	99	185 126	50	79 107	91 289	90	168 129	48	75 314	83 999
	ab	59	97 794	67	115 337	57 664	57	94 001	59	100 055	55 774
	zus.	158	282 920	117	194 444	148 953	147	262 130	107	175 369	139 773

<sup>1)</sup> Zwischen dem Meldehafen und dem letzten bzw. nächsten Hafen wurde keine Ladung transportiert.

**5. Gütereingang und Güterversand nach Verkehrsgebieten,  
ausgewählten Häfen und Güterabteilungen in Bayern  
im März 2012 (in Tonnen)**

Verkehrsgebiet — Hafen	E bzw. V	01 - 20 ins- gesamt	davon					
			01 Landwirt- schaftliche u. verwandte Erzeugnisse	02 Kohle, rohes Erdöl und Erdgas	03 Erze, Steine und Erden	04 Nahrungs- und Genuss- mittel	05 Textilien, Bekleidung, Leder und Lederwaren	06 Holzwaren, Papier, Pappe, Druckerzeug.
<b>Maingebiet</b>								
Nürnberg .....	E	57 735	-	17 828	4 465	5 925	-	-
	V	13 010	3 956	-	5 416	-	-	-
Bamberg .....	E	17 490	-	-	2 825	1 611	-	-
	V	20 330	11 375	-	5 081	-	-	-
Schweinfurt .....	E	22 796	2 616	-	2 502	-	-	-
	V	7 779	6 778	-	-	-	-	-
Würzburg .....	E	22 439	2 461	-	-	1 800	-	-
	V	5 878	5 878	-	-	-	-	-
Karlstadt .....	E	8 972	-	-	2 334	-	-	-
	V	27 180	-	-	-	-	-	-
Lengfurt .....	E	22 423	-	-	3 043	-	-	-
	V	32 171	-	-	-	-	-	-
Aschaffenburg .....	E	72 338	105	20 218	21 989	-	-	11 040
	V	6 807	-	-	-	-	-	-
übrige Häfen .....	E	69 143	-	-	38 831	-	-	-
	V	65 622	18 549	-	41 741	2 898	-	-
<b>zusammen .....</b>	<b>E</b>	<b>293 336</b>	<b>5 182</b>	<b>38 046</b>	<b>75 989</b>	<b>9 336</b>	-	<b>11 040</b>
	<b>V</b>	<b>178 777</b>	<b>46 536</b>	-	<b>52 238</b>	<b>2 898</b>	-	-
	<b>zus.</b>	<b>472 113</b>	<b>51 718</b>	<b>38 046</b>	<b>128 227</b>	<b>12 234</b>	-	<b>11 040</b>
<b>Donaugebiet</b>								
Kelheim .....	E	44 485	-	-	3 729	1 964	-	1 416
	V	10 359	8 750	-	515	798	-	-
Regensburg .....	E	60 590	10 877	-	2 371	14 364	-	-
	V	39 563	34 787	-	1 687	2 902	-	-
Straubing-Sand .....	E	30 135	16 692	-	4 759	-	-	-
	V	11 124	6 216	-	-	4 726	-	-
Deggendorf .....	E	24 980	1 188	-	599	-	-	-
	V	7 108	-	-	-	-	-	4 869
Passau .....	E	22 122	102	5 053	395	4 930	-	-
	V	7 678	4 090	-	-	-	-	-
übrige Häfen .....	E	2 639	-	-	-	675	-	-
	V	16 790	14 399	-	-	839	-	-
<b>zusammen .....</b>	<b>E</b>	<b>184 951</b>	<b>28 859</b>	<b>5 053</b>	<b>11 853</b>	<b>21 933</b>	-	<b>1 416</b>
	<b>V</b>	<b>92 622</b>	<b>68 242</b>	-	<b>2 202</b>	<b>9 265</b>	-	<b>4 869</b>
	<b>zus.</b>	<b>277 573</b>	<b>97 101</b>	<b>5 053</b>	<b>14 055</b>	<b>31 198</b>	-	<b>6 285</b>
<b>Bayern</b>								
<b>insgesamt .....</b>	<b>E</b>	<b>478 287</b>	<b>34 041</b>	<b>43 099</b>	<b>87 842</b>	<b>31 269</b>	-	<b>12 456</b>
	<b>V</b>	<b>271 399</b>	<b>114 778</b>	-	<b>54 440</b>	<b>12 163</b>	-	<b>4 869</b>
	<b>zus.</b>	<b>749 686</b>	<b>148 819</b>	<b>43 099</b>	<b>142 282</b>	<b>43 432</b>	-	<b>17 325</b>
nachrichtlich: Main-Donau-Kanal	E	91 289	-	17 828	9 795	8 211	-	-
	V	57 664	33 871	-	13 890	839	-	-
	zus.	148 953	33 871	17 828	23 685	9 050	-	-

**Noch: 5. Gütereingang und Güterversand nach Verkehrsgebieten,  
ausgewählten Häfen und Güterabteilungen in Bayern  
im März 2012 (in Tonnen)**

Verkehrsgebiet — Hafen	E bzw. V	davon						
		07 Kokerei u. Mineralöl- erzeugnisse	08 Chemische Erzeugnisse	09 Sonstige Mineralerzeug- nisse (Glas, Zement etc.)	10 Metalle u. Metallerzeug- nisse	11 Maschinen und Ausrüst., Haushalts- geräte	12 Fahrzeuge	13 Möbel, Schmuck, Musikinstr., Sportgeräte
<b>Maingebiet</b>								
Nürnberg .....	E	1 504	24 011	1 583	899	-	-	-
	V	-	-	-	-	1 335	-	-
Bamberg .....	E	-	13 054	-	-	-	-	-
	V	-	-	-	-	-	-	-
Schweinfurt .....	E	11 665	6 013	-	-	-	-	-
	V	-	-	-	-	-	-	-
Würzburg .....	E	4 112	10 818	-	-	-	-	-
	V	-	-	-	-	-	-	-
Karlstadt .....	E	-	-	-	-	-	-	-
	V	-	-	27 180	-	-	-	-
Lengfurt .....	E	7 417	-	-	-	-	-	-
	V	-	-	32 171	-	-	-	-
Aschaffenburg .....	E	13 296	-	-	3 839	-	-	1 851
	V	-	-	-	-	-	-	-
übrige Häfen .....	E	6 890	14 102	-	9 320	-	-	-
	V	-	1 986	-	448	-	-	-
<b>zusammen .....</b>	<b>E</b>	<b>44 884</b>	<b>67 998</b>	<b>1 583</b>	<b>14 058</b>	<b>-</b>	<b>-</b>	<b>1 851</b>
	<b>V</b>	<b>-</b>	<b>1 986</b>	<b>59 351</b>	<b>448</b>	<b>1 335</b>	<b>-</b>	<b>-</b>
	<b>zus.</b>	<b>44 884</b>	<b>69 984</b>	<b>60 934</b>	<b>14 506</b>	<b>1 335</b>	<b>-</b>	<b>1 851</b>
<b>Donaugebiet</b>								
Kelheim .....	E	4 034	29 771	-	1 893	-	1 678	-
	V	-	-	-	195	-	101	-
Regensburg .....	E	7 063	7 892	3 442	6 776	-	-	-
	V	-	-	-	-	-	-	-
Straubing-Sand .....	E	-	8 684	-	-	-	-	-
	V	-	-	-	-	182	-	-
Deggendorf .....	E	6 354	2 353	-	14 486	-	-	-
	V	-	-	-	1 414	825	-	-
Passau .....	E	-	4 948	4 381	-	324	1 801	188
	V	-	-	-	-	108	3 154	48
übrige Häfen .....	E	-	1 964	-	-	-	-	-
	V	-	-	-	1 552	-	-	-
<b>zusammen .....</b>	<b>E</b>	<b>17 451</b>	<b>55 612</b>	<b>7 823</b>	<b>23 155</b>	<b>324</b>	<b>3 479</b>	<b>188</b>
	<b>V</b>	<b>-</b>	<b>-</b>	<b>-</b>	<b>3 161</b>	<b>1 115</b>	<b>3 255</b>	<b>48</b>
	<b>zus.</b>	<b>17 451</b>	<b>55 612</b>	<b>7 823</b>	<b>26 316</b>	<b>1 439</b>	<b>6 734</b>	<b>236</b>
<b>Bayern</b>								
<b>insgesamt .....</b>	<b>E</b>	<b>62 335</b>	<b>123 610</b>	<b>9 406</b>	<b>37 213</b>	<b>324</b>	<b>3 479</b>	<b>2 039</b>
	<b>V</b>	<b>-</b>	<b>1 986</b>	<b>59 351</b>	<b>3 609</b>	<b>2 450</b>	<b>3 255</b>	<b>48</b>
	<b>zus.</b>	<b>62 335</b>	<b>125 596</b>	<b>68 757</b>	<b>40 822</b>	<b>2 774</b>	<b>6 734</b>	<b>2 087</b>
nachrichtlich: Main-Donau-Kanal	E	1 504	40 629	1 583	10 219	-	-	-
	V	-	-	-	1 552	1 335	-	-
	zus.	1 504	40 629	1 583	11 771	1 335	-	-

Noch: **5. Gütereingang und Güterversand nach Verkehrsgebieten,  
ausgewählten Häfen und Güterabteilungen in Bayern  
im März 2012 (in Tonnen)**

Verkehrsgebiet — Hafen	E bzw. V	davon						
		14 Sekundär- rohstoffe, Abfälle	15 Post, Pakete	16 Geräte und Material für die Güterbef.	17 Umzugsgut u. sonst. nichtmarkt- b. Güter	18 Sammelgut	19 Nicht identif.- Güter; unbekannt	20 Sonstige Güter a.n.g.
<b>Maingebiet</b>								
Nürnberg .....	E	1 520	-	-	-	-	-	-
	V	2 303	-	-	-	-	-	-
Bamberg .....	E	-	-	-	-	-	-	-
	V	3 874	-	-	-	-	-	-
Schweinfurt .....	E	-	-	-	-	-	-	-
	V	1 001	-	-	-	-	-	-
Würzburg .....	E	3 248	-	-	-	-	-	-
	V	-	-	-	-	-	-	-
Karlstadt .....	E	6 638	-	-	-	-	-	-
	V	-	-	-	-	-	-	-
Lengfurt .....	E	11 963	-	-	-	-	-	-
	V	-	-	-	-	-	-	-
Aschaffenburg .....	E	-	-	-	-	-	-	-
	V	6 807	-	-	-	-	-	-
übrige Häfen .....	E	-	-	-	-	-	-	-
	V	-	-	-	-	-	-	-
<b>zusammen .....</b>	<b>E</b>	<b>23 369</b>	-	-	-	-	-	-
	<b>V</b>	<b>13 985</b>	-	-	-	-	-	-
	<b>zus.</b>	<b>37 354</b>	-	-	-	-	-	-
<b>Donaugebiet</b>								
Kelheim .....	E	-	-	-	-	-	-	-
	V	-	-	-	-	-	-	-
Regensburg .....	E	7 312	-	444	-	-	49	-
	V	-	-	-	-	-	187	-
Straubing-Sand .....	E	-	-	-	-	-	-	-
	V	-	-	-	-	-	-	-
Deggendorf .....	E	-	-	-	-	-	-	-
	V	-	-	-	-	-	-	-
Passau .....	E	-	-	-	-	-	-	-
	V	-	-	-	-	-	278	-
übrige Häfen .....	E	-	-	-	-	-	-	-
	V	-	-	-	-	-	-	-
<b>zusammen .....</b>	<b>E</b>	<b>7 312</b>	-	<b>444</b>	-	-	<b>49</b>	-
	<b>V</b>	<b>-</b>	-	<b>-</b>	-	-	<b>465</b>	-
	<b>zus.</b>	<b>7 312</b>	-	<b>444</b>	-	-	<b>514</b>	-
<b>Bayern</b>								
<b>insgesamt .....</b>	<b>E</b>	<b>30 681</b>	-	<b>444</b>	-	-	<b>49</b>	-
	<b>V</b>	<b>13 985</b>	-	<b>-</b>	-	-	<b>465</b>	-
	<b>zus.</b>	<b>44 666</b>	-	<b>444</b>	-	-	<b>514</b>	-
nachrichtlich:								
Main-Donau-Kanal	E	1 520	-	-	-	-	-	-
	V	6 177	-	-	-	-	-	-
	zus.	7 697	-	-	-	-	-	-